



Sonische Interferenzen e.V.

www.soundcinema.de

✉ info@soundcinema.de

📷 [@soundcinemaduesseldorf](https://www.instagram.com/soundcinemaduesseldorf)

[English version below]

Call for Sounds: Soundcinema Düsseldorf 2026

Düsseldorf, 28. Oktober 2026, Einreichungsfrist: 31. Juli 2026

Das Soundcinema Düsseldorf ist ein Recorded-Sound-Festival für experimentelle, elektronische und elektroakustische Musik, dessen achte Ausgabe am **28.10.2026 im FFT Düsseldorf** stattfindet. Die Veranstaltung erstreckt sich über einen Abend, an dem zehn ausgewählte Einreichungen (als vorproduzierte Aufnahmen) in einer akusmatischen Hörsituation präsentiert und anschließend durch eine Fachjury und das Publikum prämiert werden. Dabei werden **ein Preis pro Kategorie sowie ein Publikumspreis** vergeben, jeweils **dotiert mit 750€**. Darüber hinaus werden alle zehn ausgewählten Arbeiten mit einer Aufführungspauschale in Höhe von jeweils 100 € (brutto) vergütet.

Eingereicht werden können **Stereo- und Mehrkanalproduktionen bis maximal 7.1** (bitte die Kanalkonfiguration unten beachten). Gesucht werden musikalische Kompositionen, Klangcollagen, Klangexperimente, Soundscapes, narrative Audioformate oder technoide Produktionen, die sich durch einen transgressiven Impetus auszeichnen und den Versuch unternehmen, konventionelle Hörerfahrungen zu unterlaufen. Beiträge können entweder für die **freie Kategorie** oder für den diesjährigen **Themenschwerpunkt Acceleration** eingereicht werden.

Freie Kategorie

Für die freie Kategorie können musikalische Kompositionen, Klangcollagen, Klangexperimente, Soundscapes und narrative Audioformate eingereicht werden. Aber auch Aufnahmen, die sich mit den Grenzen von Klanglichkeit und Hören selbst beschäftigen und/oder das Resonanzverhältnis von Klang, Körper und Raum akustisch erforschen, werden gesucht.

Themenschwerpunkt 2026: Acceleration

Unter dem Themenschwerpunkt **Acceleration** werden Kompositionen gesucht, die sich mit klanglichen, strukturellen und zeitlichen Prozessen von Beschleunigung in der Musik auseinandersetzen – beispielsweise mit der Veränderung von Dichte, Energie, Rhythmus, Informationsfluss und Wahrnehmung im Verlauf des Hörens. Beschleunigung kann sich in mikroskopischen zeitlichen Verschiebungen äußern, in der Überlagerung von Ebenen, im Wachstum von Energiezuständen oder in der Auflösung von Form.

Ebenso können kulturelle und gesellschaftliche Phänomene der Beschleunigung als Ausgangspunkt dienen und klangpraktisch reflektiert werden.

Gesucht werden Arbeiten, die Beschleunigung nicht nur als technischen Parameter, sondern als ästhetische und formbildende Kraft untersuchen: als Spannung zwischen Präzision und Instabilität, als Bewegung im Material selbst, als akustische Erfahrung von Zeit.

Bewerbung & Einsendekriterien

- Alle eingereichten Produktionen dürfen eine **Länge von 10 Minuten** nicht überschreiten.
- Allen Beiträgen muss ein **Konzeptpapier** (max. 300 Wörter) beigelegt werden. Das Konzeptpapier besteht aus einer kurzen Projektbeschreibung, die eine konzeptionelle Reflexion der Produktion beinhalten soll. Einreichungen für den Themenschwerpunkt sollten ihre Einordnung entsprechend begründen. Zudem wird um die Einsendung einer **Kurz-Vita** (ein Absatz) gebeten.
- **Die Einreichung bereits veröffentlichter Stücke ist zulässig**, sofern die Veröffentlichung nicht vor dem Jahr 2021 erfolgte. Im Auswahlverfahren werden **jedoch Produktionen bevorzugt**, die in den Jahren **2025/2026** entstanden sind und/oder **bislang noch nicht veröffentlicht** wurden.
- Es können **maximal zwei Stücke pro Kategorie** eingereicht werden.
- Eingereicht werden können **Stereo- und Mehrkanalproduktionen bis max. 7.1**.
- Die **Kanalkonfiguration bei Mehrkanalproduktionen** muss sich an u.g. Standard orientieren. Bitte keine Surround-Bounces, sondern Einzelspuren einsenden und **die Dateien der Einzelspuren nummerieren** (1L, 2R, 3C, 4 LFE, 5SSL usw.).
- Die Einsendung erfolgt bis zur **Frist am 31.07.2026** digital durch **Upload** unter: <https://soundcinema.fromsmash.com/request/PJDv.CuVtF-dd>

Sollten Probleme beim Upload über den bereitgestellten Link auftreten, wird empfohlen, den Link zunächst in einem anderen Browser zu öffnen. Sollte der Upload weiterhin nicht funktionieren, wird darum gebeten, einen eigenen Download-Link (z. B. über WeTransfer, Google Drive o. Ä.) zu erstellen und an info@soundcinema.eu zu senden.

- Bitte im **Datei- bzw. Ordernamen kennzeichnen**, für welche **Kategorie** die Einreichung bestimmt ist und ob es sich um eine **Stereo- oder Mehrkanalaufnahme** handelt.

Weitere technische Spezifikationen:

- Samplerate: 44,1 kHz - 48 kHz
- Auflösung: Mindestens 16bit
- Lautheit: ≈ -23 LUFS (integrated) bei -1dBTP
- Höchste Frequenz des LFE-Kanals: 300Hz

7.1 Kanalkonfiguration

7.1								
Channel Number	1	2	3	4	5	6	7	8
Channel Description	L	R	C	LFE	SSL	SSR	SBL	SBR
Azimuth	-30°	30°	0°	0°	$\approx -90^\circ$	$\approx 90^\circ$	-135°	135°

Raumskizze mit Lautsprecherpositionen und technischen Details im Anhang.



Sonische Interferenzen e.V.

www.soundcinema.de

✉ info@soundcinema.de

📷 [@soundcinemaduesseldorf](https://www.instagram.com/soundcinemaduesseldorf)

[ENGLISH]

Call for Sounds: Soundcinema Düsseldorf 2026

Düsseldorf, 28 October 2026, Application deadline: 31 July 2026

Soundcinema Düsseldorf is a recorded sound festival for experimental, electronic and electroacoustic music that will take place on **28.10.2026 at FFT Düsseldorf**. On the day of the event, a selection of ten audio productions, which have been carefully picked by a selection panel in advance, will be presented (as pre-recorded works) in an acousmatic listening situation. At the end of the evening, **two jury awards and one audience award** will be awarded, each endowed with **750€**. Additionally, each of the ten selected works will receive a fee of 100€ (gross).

It is possible to submit **stereo and multi-channel productions** up to a maximum of 7.1 (please note the channel configuration below). We are looking for musical compositions, soundscapes, sound collages, sonic experiments, narrative audio formats and technoid productions that are characterized by a transgressive impetus and attempt to undermine conventional listening experiences. Contributions can be submitted either for the **free category** or for this year's **thematic focus Acceleration**.

Free Category

For the free category, musical compositions, soundscapes, sound collages, sonic experiments and narrative audio formats can be submitted as well as recordings that deal with the limits of sound and hearing itself and/or that acoustically explore the resonance relationship between sound, body and space.

Thematic Focus 2026: Acceleration

Under the thematic focus **Acceleration**, compositions are sought that engage with sonic, structural, and temporal processes of acceleration in music – for instance, through changes in density, energy, rhythm and information flow. Acceleration may manifest in microscopic temporal shifts, in the superimposition of layers, in the accumulation of energetic states, or in the dissolution of form.

Cultural and societal phenomena of acceleration may likewise serve as points of departure and be reflected through sonic practice.

Submissions are invited that investigate acceleration not merely as a technical parameter, but as an aesthetic and form-generating force: as a tension between precision and instability, as movement within the material itself, and as an acoustic experience of time.

Application and submission criteria

- All submitted productions must not exceed a **length of 10 minutes**.
- All contributions must be accompanied by a **concept paper** of one DIN A4 page (approx. 300 words). The concept paper consists of a short project description, which should contain a conceptual reflection of the production. Submissions for the thematic focus should justify their classification accordingly. In addition, the submission of a short CV (one paragraph) is requested.
- A **maximum of two pieces per category** can be submitted.
- **The submission of already published pieces is permitted**, provided they were not released before the year 2021. However, in the selection process, **preference** will be given to productions created in **2025/2026** and/or those that have **not yet been published**.
- **Stereo and multi-channel productions up to max. 7.1** can be submitted.
- **Multi-channel productions must be produced according to the standard below**. Please do not send in surround bounces, but individual tracks and **assign numbers to the files of the individual tracks** (1L, 2R, 3C, 4LFE, 5SSL etc..).
- Submissions can be **uploaded until 31.07.2026** to:
<https://soundcinema.fromsmash.com/request/PJDv.CuVtF-dd>

If you experience issues uploading via the link we provided, please first try opening the link in a different browser. If the upload still doesn't work, please create your own download link (e.g. via WeTransfer, Google Drive, etc.) and send it to info@soundcinema.eu.

- **Please indicate in the file or folder name** which **category** the submission is intended for and whether it is a **stereo** or **multi-channel** recording.

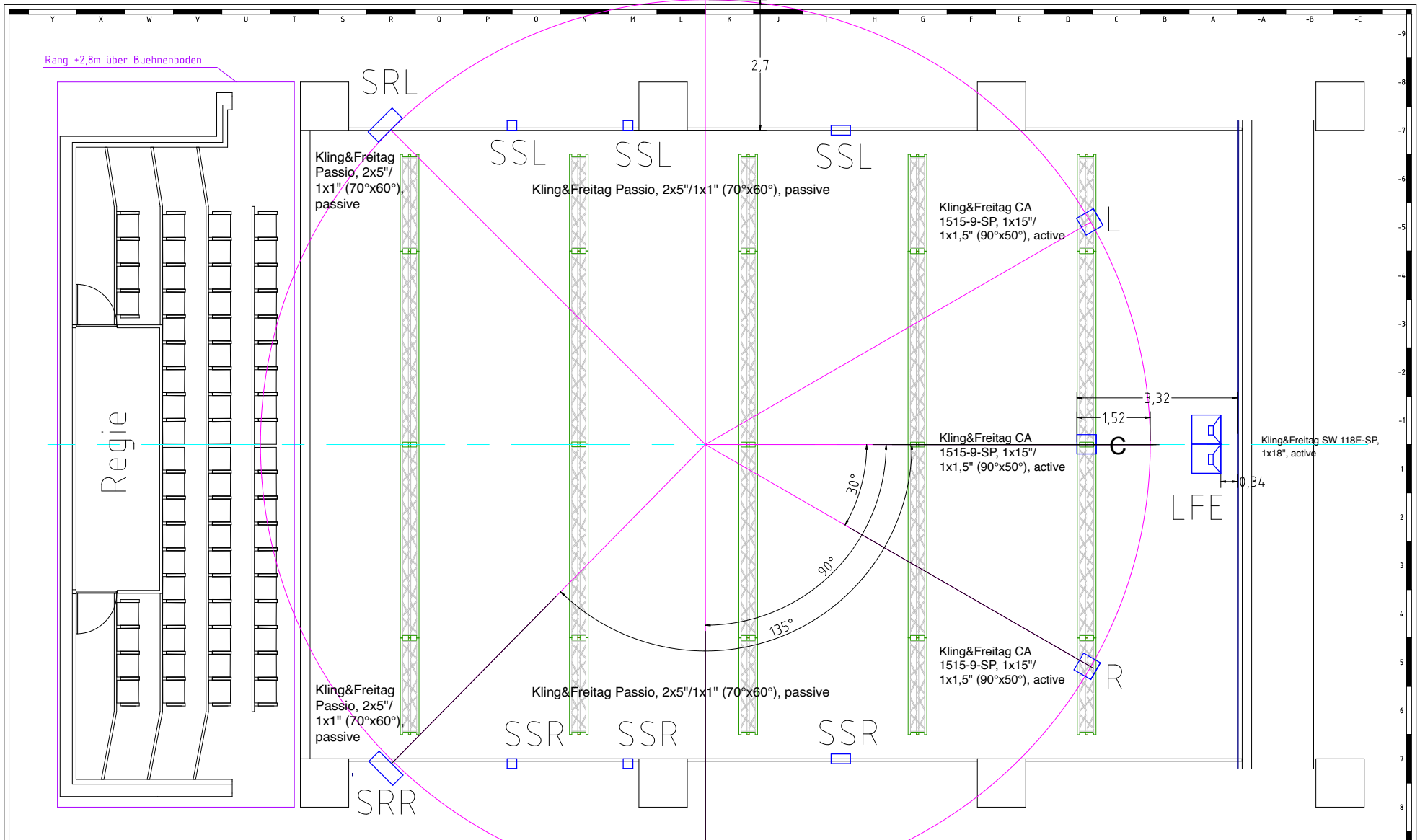
Technical Specifications:

- Sample rate: 44.1 kHz - 48 kHz
- Resolution: at least 16bit
- Loudness: \approx -23 LUFS (integrated) at -1 dBTP
- Highest frequency of the LFE channel: 300Hz

7.1 Channel Configuration

7.1								
Channel Number	1	2	3	4	5	6	7	8
Channel Description	L	R	C	LFE	SSL	SSR	SBL	SBR
Azimuth	-30°	30°	0°	0°	\approx -90°	\approx 90°	-135°	135°

For room sketch with loudspeaker positions and technical details see appendix



GLP S350 Spot	Rank Strand Cantata 1,2 kW PC	PAR 64 CP42	Robert Juliat Dalis 86x-Rampe	no DMX	<p>Zuschauertribüne max. 167 Sitzplätze und 2 Rollstuhlplätze, inkl. 4-Reihe, Rang 05 Sitzplätze, Stiegeplätze max. 380 bei eingefahrener Zuschauertribüne Szenenfläche bei eingefahrener Zuschauertribüne: 29m² Szenenfläche bei voll ausgefahrener Zuschauertribüne: 14m² Tiefe der Szenenfläche bei eingefahrener Zuschauertribüne: 19,00m Tiefe der Szenenfläche bei voll ausgefahrener Zuschauertribüne: 11,00m</p> <p>Anzahl Lampen: 4x ARRI L10-C 23x ARRI L7-C V2 20x ETC S4 Lustre+ 18x Robert Juliat ZEPP 6635X2 8x Robert Juliat Charles W635X</p>
GLP S350 Wash	ETC S4 Lustre+	PAR 64 CP60 Short Nose	Theatro Diluvio Flüter 1,2kW		
ARRI L10-C	Robert Juliat ZEPP 6635X2	PAR 64 CP61 Short Nose	Leuchstoff dimmbar V190, 58W		
ARRI L7-C V2	Robert Juliat Charles W635X	PAR 64 CP42 Short Nose	Look Solution ViperNT Nebelmaschine		
ARRI Baby Spot KW	ETC DA0 Lustre+	Pinspot PAR 36	Look Solution Unique 21 Hazer		
Rank Strand Alto 2kW PC	PAR 64 CP60	PAR 16	Farbfilter Universum Startadresse	Gel 000 Uv. 000 Ch. 000	
	PAR 64 CP61	Robert Juliat Dalis 863-Rampe	no DMX		

Lichte Höhe: Rohrwellenzüge 5,7m Truss 1 fixe Höhe 5,65m Truss 2-5 an Kettenzug 5,17m fixes Rohr 5,66m		Ort		FFT KAP1 Bühne 1	Produktionstitel
Datei		Rev. Nr.		B_DS_FixtureID_DMx_Adresse	Produktionsgruppe
Massstab		Zeichnungsdatum FFT		1:75	Produktionsdatum
				01. März 2022	Zeichnungsdatum Produktion
				Rev. Nr.	

